

NEW gTLD PROGRAM: **NEXT ROUND**

# Un Internet plus inclusif : les nouveaux domaines génériques de premier niveau



gTLD

# Ordre du jour

- 01 Introduction à Internet et au système des noms de domaine (DNS)
- 02 Noms de domaine internationalisés et acceptation universelle
- 03 Parvenir à un Internet plus inclusif grâce aux nouveaux domaines génériques de premier niveau
- 04 Programme de soutien aux candidats aux nouveaux gTLD
- 05 Programme de préévaluation des fournisseurs de services de registre
- 06 Calendrier et ressources
- 07 Questions/réponses

# L'Internet est un « réseau mondial de réseaux »



# Comment naviguons-nous sur Internet ?

Une information envoyée sur Internet, c'est comme une **carte postale numérique**.

contenu



adresse du destinataire

adresse de l'expéditeur

Les adresses IP sont difficiles à mémoriser.

- IPv4 : 192.0.43.7.
- IPv6 : 2001:0db8:ac10:fe01:0000



Les personnes retiennent plus facilement des mots.

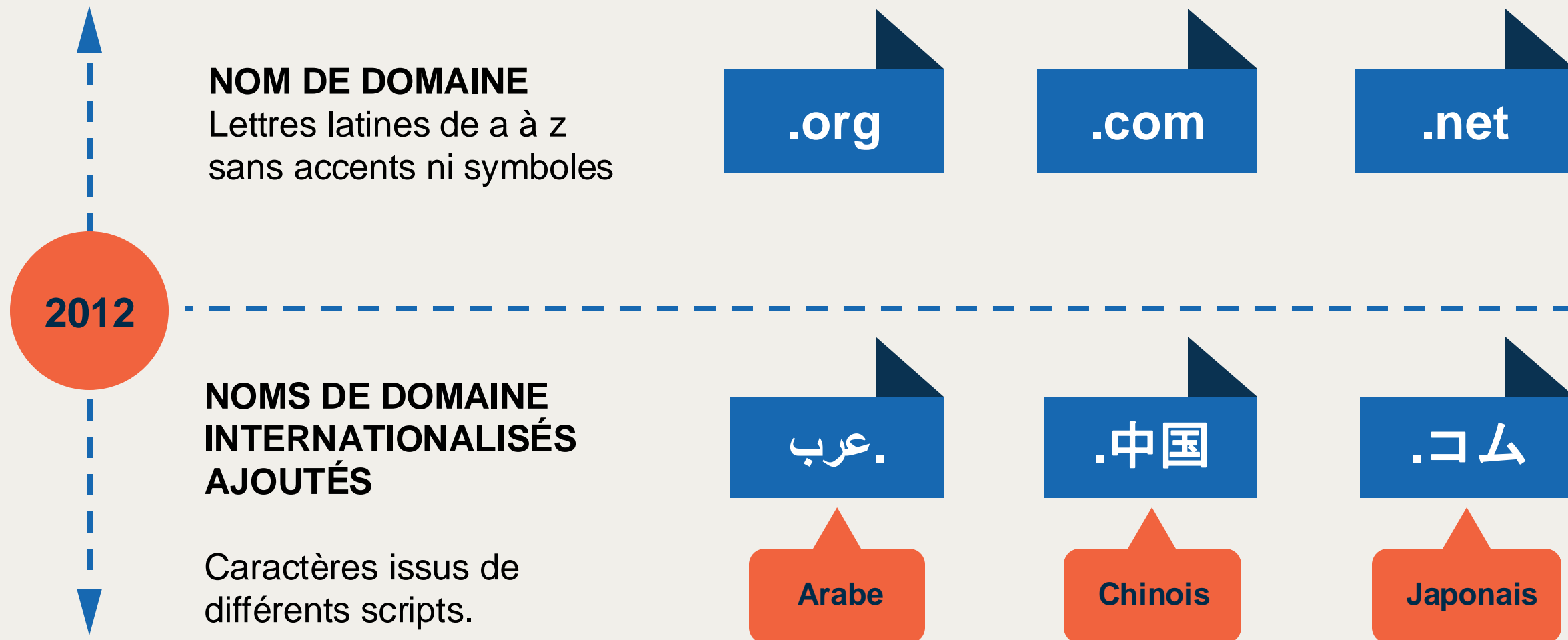
**www.icann.org = 192.0.43.7**

# Qu'est-ce qu'un nom de domaine ?

www.icann.org

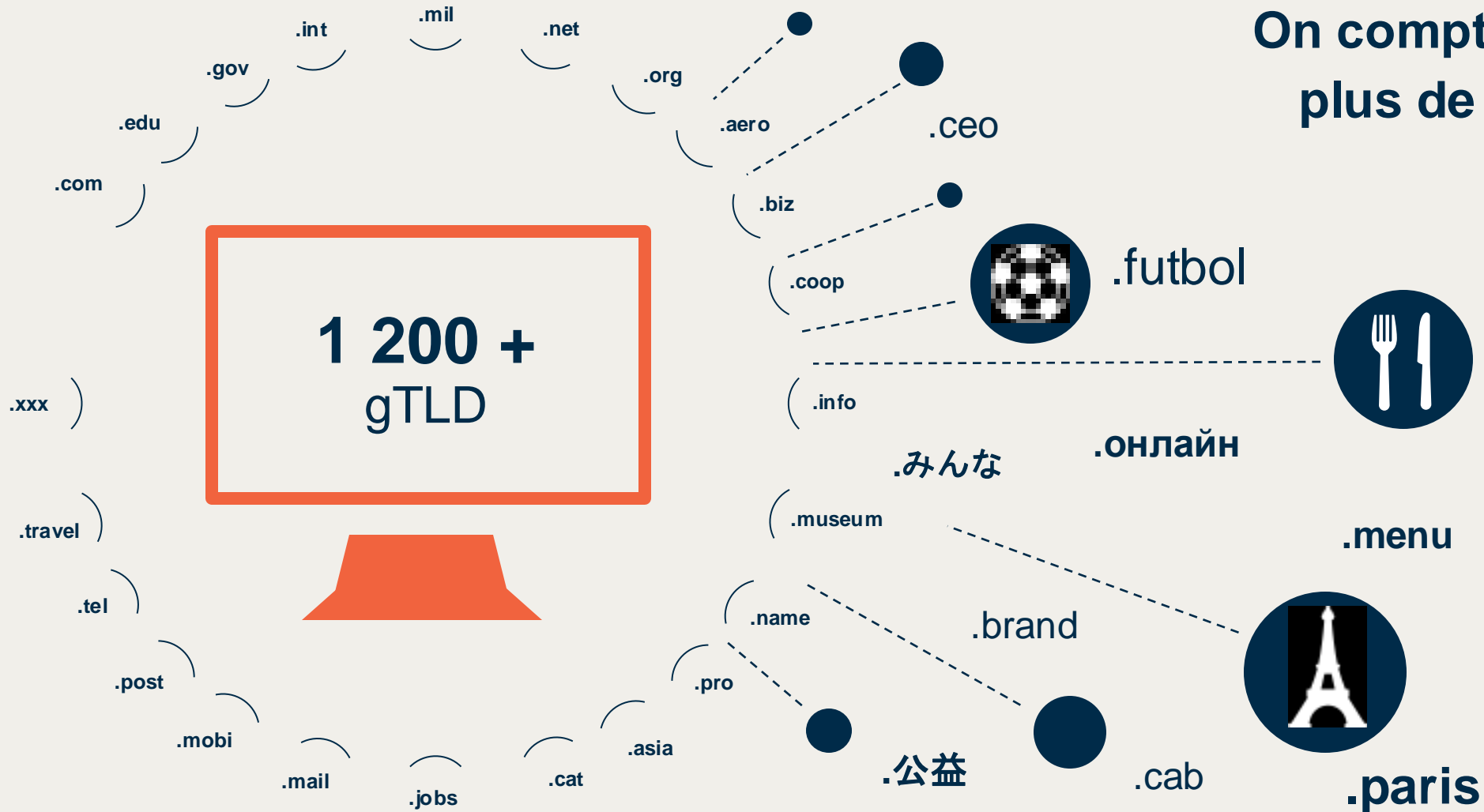
  
domaine de premier  
niveau

# Qu'est-ce qu'un domaine générique de premier niveau (TLD) ?



# Expansion du DNS

On compte aujourd'hui plus de 1 200 gTLD



# Parvenir à un Internet plus inclusif

La communauté de l'ICANN s'efforce de rendre l'Internet plus utilisable à l'échelle mondiale grâce à :



l'acceptation universelle : une exigence technique qui permet de garantir que tous les noms de domaine et les adresses de courrier électronique valides fonctionnent dans toutes les applications, tous les dispositifs et tous les systèmes connectés à Internet.

- *les applications et les systèmes existants doivent être mis à jour.*



les noms de domaine internationalisés : il s'agit de noms de domaine représentés par des caractères autres que ceux basés sur le script latin ou en ASCII (a à z).



**Toute personne devrait pouvoir utiliser l'Internet avec un nom de domaine et une adresse électronique propres à sa langue ou à sa culture.**



# Prochaine série du programme des nouveaux gTLD

# Nouveaux noms de domaine, nouveaux usages

▶ Au service de différentes communautés culturelles, géographiques, linguistiques et professionnelles.

▶ Permettent aux communautés et aux organisations de créer leur propre espace en ligne.

▶ Créer la confiance et la notoriété d'une marque.

▶ Gérer et sécuriser sa présence en ligne.

## EXEMPLES

Spécifique à un secteur d'activité :

**.photography**

**.rugby**

**.bank**

Outils créatifs :

**playlist.new**

**doc.new**

Liés à un endroit :

**.durban**

**.nyc**

Liés à un script :

**.网址**

**.شبكة**

Marques :

**.google**

**.apple**

Identité numérique :

**.blog**

# Opportunités offertes par les gTLD

Les gTLD peuvent être personnalisés en fonction des publics visés



Entreprises et marques



Communautés et cultures



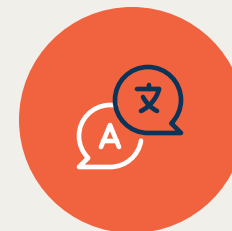
Zones géographiques (villes, régions, etc.)



Gouvernements (locaux et nationaux) et OIG



Clients ou membres spécifiques



Utilisateurs de différents scripts

# Avantages de l'exploitation d'un gTLD



# Devenir un opérateur de registre



En déposant une candidature pour un gTLD, vous demandez à exploiter une partie de l'Internet (un registre).



Un opérateur de registre assure la gestion de tous les domaines enregistrés sous un gTLD particulier.

## Un opérateur de registre :

- ▶ définit les exigences applicables aux gTLD ;
- ▶ détermine quels domaines de second niveau (caractères à gauche du point) peuvent être enregistrés, et par qui.

## Considérations financières et techniques

Frais prévus pour l'évaluation des candidatures à la prochaine série du programme des nouveaux gTLD : **227 000 dollars américains.**

En plus des :

- + Frais de fonctionnement standard inclus dans le contrat de registre signé avec l'ICANN.
- + Obligations financières et techniques permanentes.

\*Les frais sont susceptibles d'être modifiés

\*\*Des exceptions peuvent s'appliquer aux candidats éligibles



Postuler pour un nouveau gTLD implique d'importantes ressources financières et techniques.



Tous les candidats à un nouveau gTLD doivent être en mesure de démontrer qu'ils possèdent les capacités opérationnelles, techniques et financières nécessaires pour exploiter un registre et satisfaire aux exigences contractuelles.

# Responsabilités des opérateurs de registre



## Opérateurs de registre

- Maintenir la base de données principale de tous les noms de domaine enregistrés dans le TLD.
- Générer le « fichier de zone » qui permet aux ordinateurs d'acheminer le trafic Internet vers et depuis les TLD partout dans le monde.



## Responsabilités

- Répondre aux exigences détaillées dans le contrat de registre et les politiques de l'ICANN.
- Convertir les noms de domaine en adresses IP pour permettre l'acheminement du trafic Internet.
- Gérer les aspects techniques du TLD.

# **Programme de soutien aux candidats (ASP) de la prochaine série**



## Critères pour bénéficier du soutien aux candidats

Pour être éligible aux aides accordées par le biais du programme de soutien aux candidats, les candidats doivent satisfaire aux critères suivants :

- ✓ Diligence raisonnable en matière d'antécédents commerciaux
- ✓ Diligence raisonnable en matière de responsabilité publique
- ✓ Besoin financier
- ✓ Viabilité financière
- ✓ Statut d'entité éligible

## Programme de soutien aux candidats

La candidature à un gTLD est coûteuse et peut être hors de portée pour de nombreuses entités. Le programme de soutien aux candidats rend plus accessible la possibilité de déposer une candidature pour un nouveau gTLD aux entités qui ne sont pas en mesure de le faire en raison de contraintes financières ou d'autres contraintes de ressources.

**Les candidats doivent appartenir à l'un de ces types d'entités :**



Organisations à but non lucratif, organisations non gouvernementales et associations caritatives



organisations intergouvernementales



organisations de peuples autochtones/tribaux



micro entreprises ou petites entreprises sociales ou basées dans un pays moins développé

# Types de soutien aux candidats

Le programme de soutien aux candidats offre un éventail d'aides financières et non financières aux entités éligibles réunissant les conditions requises.



## Soutien financier

- ▶ Réduction de 75 % à 85 % sur les frais d'évaluation des gTLD.
- ▶ Crédit d'offre.
- ▶ Réduction/annulation des frais d'exploitation du registre de base.



## Soutien non financier

- ▶ Matériel de formation : dépôt de candidature à un gTLD, devenir opérateur de registre.
- ▶ Programme de renforcement des capacités/de mentorat.
- ▶ Accès à des services de conseil pour les candidats.
- ▶ Liste de prestataires de services professionnels à titre gratuit.

# Évaluation des candidats au programme de soutien

## ÉTAPE 1

### Diligence raisonnable en matière d'antécédents commerciaux

- ▶ Vérification de la conformité juridique.
- ▶ Confirmation que tous les documents requis ont bien été soumis.
- ▶ Confirmation que le candidat répond aux critères d'éligibilité pour la prochaine série du programme des nouveaux gTLD.
- ▶ Vérification des antécédents et de l'historique de cybersquattage.



**Les candidats qui ne valident pas l'étape de diligence raisonnable en matière d'antécédents commerciaux ne seront pas retenus pour l'étape 2 de l'évaluation.**

# Évaluation des candidats au programme de soutien

## ÉTAPE 2

Les évaluations seront menées par un fournisseur tiers qui dirigera un panel de révision du soutien aux candidats.

### ► Diligence raisonnable en matière de responsabilité publique

- le candidat ne commercialise pas, ne produit pas ou ne promet pas un secteur/une chaîne contraire aux normes juridiques généralement acceptées de moralité et d'ordre public.
- Le candidat n'est pas affilié à un registre gTLD existant de l'ICANN.

### ► Besoin financier

- le candidat ne pourrait pas se permettre de déposer sa candidature au programme des nouveaux gTLD sans être confronté à des difficultés financières.

### ► Viabilité financière

- le candidat démontre qu'il a l'intention de payer la partie non prise en charge des frais de candidature aux gTLD de base et verse l'acompte exigé.

► ► ► Une entité approuvée qui passe les deux étapes de l'évaluation peut bénéficier du soutien.

## Quelles sont les prochaines étapes ?

1

**Tous les candidats aux nouveaux gTLD**, bénéficiant ou non d'un soutien, sont tenus de déposer un dossier complet de candidature à un nouveau gTLD.

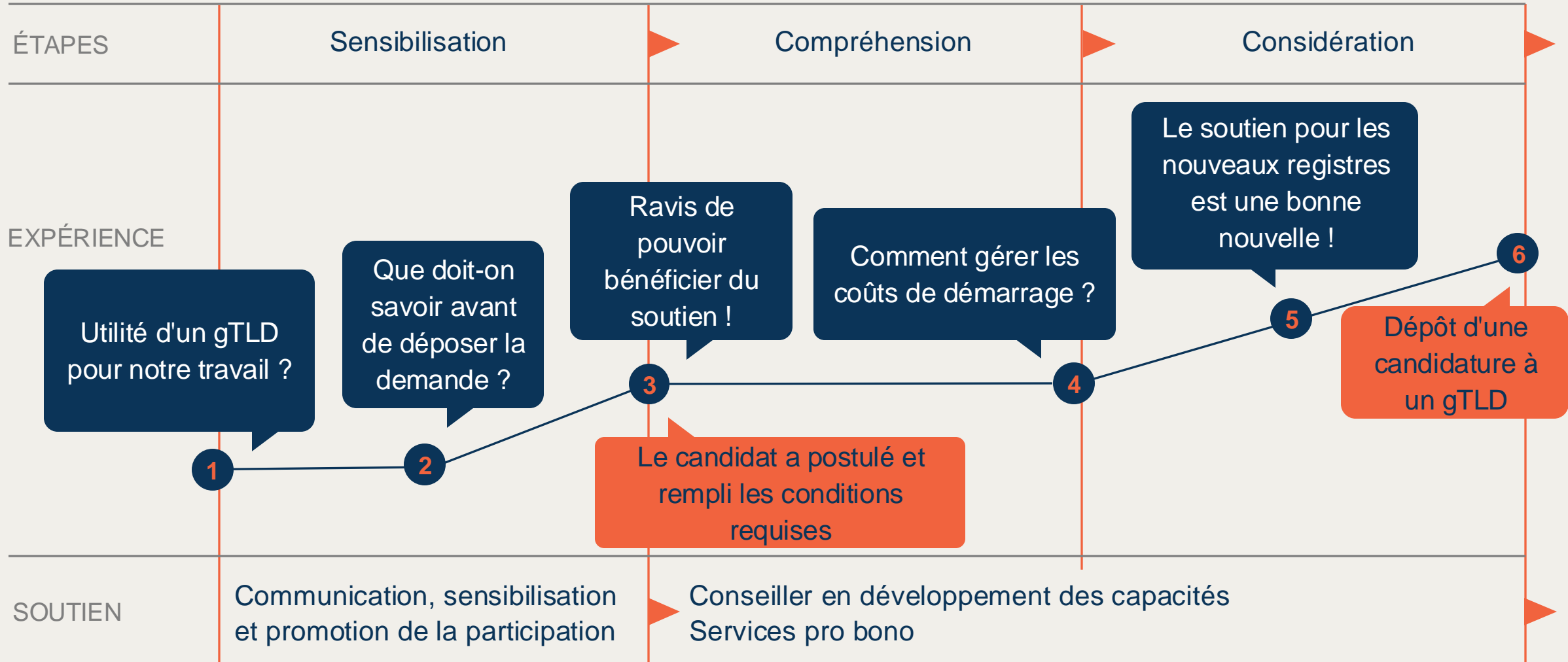
2

**Ils doivent démontrer** qu'ils possèdent les capacités techniques, opérationnelles et financières requises pour l'exploitation d'un gTLD.

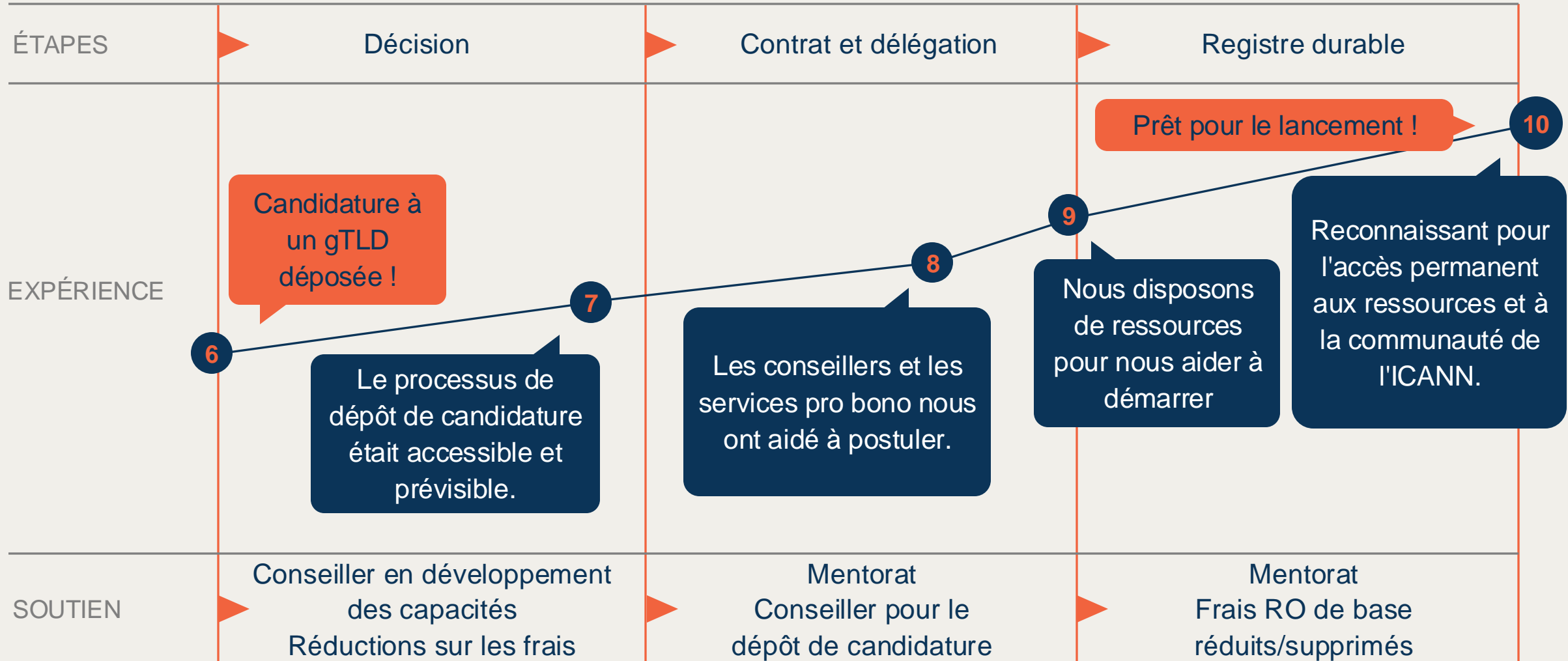
3

**Des mesures** ont également été mises en place pour prévenir les abus, décrites dans le manuel du programme de soutien aux candidats.

# Le parcours d'un candidat bénéficiant du soutien



# Le parcours d'un candidat bénéficiant du soutien





# Dates clés

NOVEMBRE 2024



Soumission de la  
demande pour le  
Programme de soutien  
aux candidats

Période de soumission  
de demandes ASP  
(19 nov. 2024 - 19 nov. 2025)

DÉC. 2025



Guide  
de candidature

Le Guide de candidature est une  
ressource essentielle pour le programme.  
Il devrait être achevé en **décembre 2025**.

AVRIL 2026



Dépôt de candidature  
à un gTLD

La période de dépôt de  
candidatures aux nouveaux  
gTLD devrait débuter en  
**avril 2026**

T3 2026

Les dates sont susceptibles de changer

**Prochaine série :  
programme d'évaluation  
des fournisseurs de  
service de registre (RSP)**

# Programme d'évaluation des fournisseurs de services de registre

- Les RSP jouent un rôle important dans l'écosystème du DNS, où ils assurent notamment des opérations techniques et fournissent des services aux opérateurs de registres TLD.
- Les candidats aux nouveaux gTLD doivent tous faire appel à un RSP évalué.
- L'évaluation des RSP est une partie importante de la mission de l'ICANN, qui consiste à veiller à la stabilité, à la sécurité et à la résilience de l'Internet.
- L'évaluation des RSP vise à réduire les coûts et les délais d'évaluation des nouveaux gTLD en séparant les aspects techniques de l'exploitation d'un gTLD du dépôt de candidatures à de nouvelles chaînes gTLD.
- Les organisations peuvent déposer leur candidature pour l'un des types suivants de RSP :
  - Principal (EPP, RDAP, entiercement de données)
  - DNS (service DNS)
  - DNSSEC (signature DNSSEC)
  - Enregistrement fiduciaire (validation d'enregistrement fiduciaire conformément aux lois applicables)

# Programme d'évaluation des fournisseurs de services de registre

- Toutes les candidatures à des gTLD font l'objet d'un examen technique et d'un ensemble de tests techniques.
- L'examen technique consiste à vérifier que :
  - toutes les questions obligatoires ont reçu une réponse ;
  - tous les documents à l'appui ont été fournis dans le(s) format(s) approprié(s) ;
  - toutes les réponses fournies ont été examinées et sont pertinentes par rapport aux questions.
- Les tests techniques visent à vérifier que les candidats RSP sont capables d'exploiter un RSP opérationnel :
  - Les tests techniques utiliseront les tests du système de registre v2.0.
  - Le RST v2.0 simplifie le processus RST en ne mettant en œuvre que des tests automatisés et en fournissant un flux de travail entièrement automatisé, basé sur une API.
  - Les opérateurs de registre interagissent avec RST v2.0 par le biais d'une API dans le cadre d'une conception d'autotest, ce qui élimine la nécessité d'une intervention humaine.

# Les RSP et le programme des nouveaux gTLD



**Avant et pendant le processus d'évaluation des gTLD, les éléments suivants seront disponibles sur le site web RSP :**

- Noms et coordonnées des RSP évalués.
- Services de registre supplémentaires pré approuvés, avec description du service.
- Tables IDN pré approuvées.



**Chaque RSP évalué recevra une liste des candidats gTLD qui l'ont sélectionné.**

L'organisation ICANN communiquera aux RSP principaux tout service de registre supplémentaire sélectionné par le candidat au gTLD.

Chaque RSP évalué doit confirmer les candidatures gTLD qu'il acceptera et pour lesquelles il dispose d'une capacité suffisante.

Les candidats aux gTLD seront informés si le RSP évalué qu'ils ont choisi n'est pas en mesure de leur fournir ses services.

# Prochaine série : calendrier et ressources

# Calendrier de mise en œuvre de la prochaine série du programme des nouveaux gTLD

## Période de dépôt de candidatures à la prochaine série du programme des nouveaux gTLD

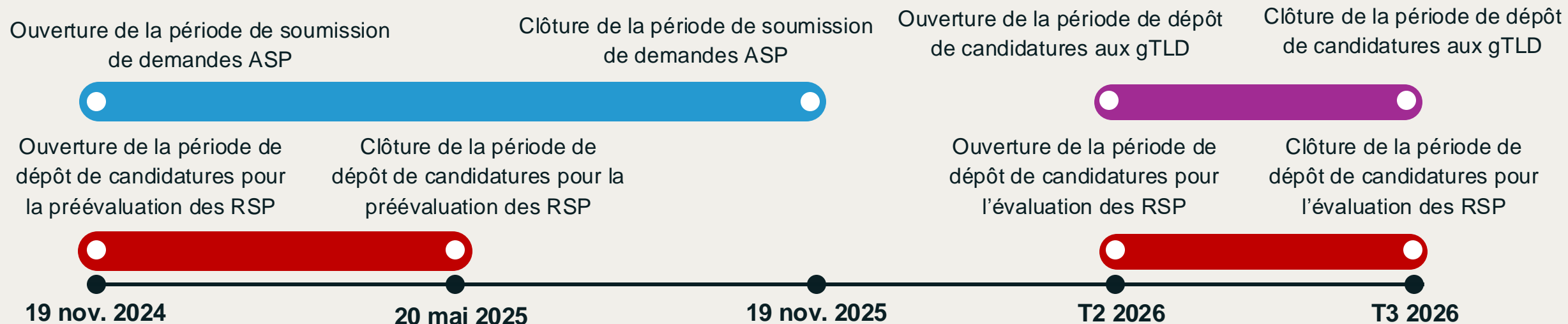
- Ouverture prévue en avril 2026 pour une durée de 12 à 15 semaines.

## Période de soumission de demandes pour le programme de soutien aux candidats

- Ouverture le 19 nov. 2024 ; clôture le 19 nov. 2025.

## Période de dépôt de candidatures pour le programme d'évaluation des fournisseurs de services de registre (RSP)

- Ouverture de la période de préévaluation le 19 nov. 2024 ; clôture le 20 mai 2025.
- Une nouvelle période d'évaluation aura lieu pendant la période de dépôt de candidatures aux gTLD.



# Ressources pour la prochaine série du programme des nouveaux gTLD

- Site web de la prochaine série du programme des nouveaux gTLD :  
<https://newgtldprogram.icann.org/>
- [Foire aux questions](#) (FAQ)
- [Actualités et annonces du programme](#)
- [Calendrier d'événements](#) de l'ICANN
- [S'abonner](#) aux actualités de l'ICANN



Pour afficher les hyperliens en vue normale, cliquez sur le lien à l'aide du bouton droit de la souris et cliquez sur « Lien > Ouvrir le lien »





# Questions/ Réponses



Un monde, un Internet

**Merci.**

**Collaborer avec l'ICANN :**



@icann



facebook.com/icannorg



youtube.com/icannnews



flickr.com/icann



linkedin.com/company/icann



instagram.com/icannorg